



PHOTO  
contest  
#05

# フォトコンテスト

やさか動物病院  
YASAKA ANIMAL CARE CENTER

2025年11月開催：エントリー60名/全523票

## 2027年のカレンダーを飾るのはだれだ?!

やさか動物病院で、来年のカレンダー掲載をかけた  
フォトコンテストを実施しました!

※やさか動物病院で診察経験があるわんちゃん・ねこちゃん対象

わんちゃん部門、ねこちゃん部門でそれぞれ30名の中から、院内またはオン  
ライン投票で上位3位に選ばれたわんちゃん、ねこちゃんの写真を紹介します。



院内にずらりと並ぶかわいい写真!  
たくさんの方に投票いただきました!

## わんちゃん部門

色鮮やかなお花と笑顔が映える治穩ちゃん、なんとも言えない表情が  
かわいいミーナちゃん、帽子姿が爽やかな八兵衛ちゃんが選ばれました!



じおん  
治穩ちゃん



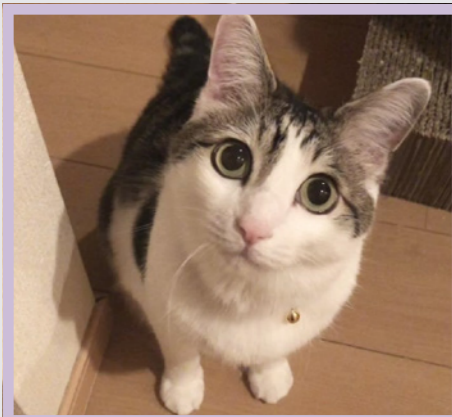
ミーナちゃん



はちべえ  
八兵衛ちゃん

## ねこちゃん部門

大きな瞳がキュートな、はなおちゃん、舌ピヨ〜&寄り目のユニークな  
表情のポコちゃん、うるうるお目目のしんばちゃんが選ばれました!



はなおちゃん



ポコちゃん



しんばちゃん

TAKE FREE

2026.1 winter  
fifth edition

#05 number

OneVET広報部の歩み / OneVET特集〈歯磨き・爪切り〉

# ワンバット OneVET通信



獣医師に  
なるまで

P9へ

獣医師になるための道のりや、獣医師紹介、ワンちゃん・ネコちゃんの歯磨きと爪切りの方法、  
フォトコンテストなど役立つ情報から楽しいコンテンツまで幅広く掲載しています。  
どうぞ気軽にお手に取り、お持ち帰りください。

やさか動物病院  
YASAKA ANIMAL CARE CENTER

だて動物病院  
DATE ANIMAL HOSPITAL



# OneVET 広報部の 歩み

2022 → 2025



## 社外報「OneVET通信」

両院長の会社に対する思いや、獣医師紹介、オーナー様に向けた日常ケアや防災情報など、暮らしに役立つ内容も取り上げています。「院内で働く私たち」と「動物と暮らすオーナー様」の双方にとって、より安心できる情報源となることを目指して制作しています。

## 社内報「太郎通信」

両院長が描く未来像や、スタッフ紹介、お世話になっている外部の先生方の紹介や、各病院の年間の取り組みなども取り上げています。「同じグループとしてどこを目指しているのか」、「どんな人達と働いているのか」、「どんな活動を大事にしているのか」スタッフ全員が同じ方向を向いて歩んでいけるよう発信しています。

## 2022 広報部スタートの年

### ● 広報部設立

2022年に広報部を設立しました！社内報の創刊にも着手し、初めての取り組みだったため、手探りの中、組織として「情報を共有する文化」を育てる第一歩となりました。



## 2023 コンテンツが 一気に広がった年

### ● 社外報「OneVET通信」創刊

グループ全体の取り組みを外に向けて発信する大きなプロジェクト

### ● 社内報「太郎通信」第2号 発行

スタッフ間での情報共有をさらに強化

### ● だて動物病院 ホームページリニューアル 情報発信の中心となるWebを大幅に整備

### ● 院内イベント(BBQ・忘年会)の企画運営

スタッフ交流の場をつくり、組織の一体感を強化

2023年は広報部にとって大きな飛躍の年でした。「広報ができること」の幅が一気に広がったまさに成長期でした。



## 2024 統一化と継続の年

### ● OneVET ホームページ立ち上げ グループ全体をまとめる 公式サイトを新設

広報として「続ける力」「整える力」を発揮した一年でした。

広報部 K

### ● 社内外報の継続発行 継続の力が組織文化の定着に つながりはじめた一年

### ● グループ全体の カレンダーを統一化 一体感と業務効率の向上を 目的としたプロジェクト



## 2025 新しい仲間と 新しい挑戦へ

### ● 新メンバー加入

広報チームはさらに強化され、できることが増えていく年に

### ● 社外報「OneVET通信」 特別号発行

OneVETの魅力をより深く伝える特別企画を実施

新しい広報体制で、新しい発信を続けていきます。

NEW 広報部 K

# MESSAGE FROM DIRECTORS



- やさか動物病院
- だて動物病院



## 「獣医療に关していま推していること」



獣医療に关して、いま推していること・ハマっていることを各院長にお聞きしました

### 推しは 「人と動物の関係」 です



YASAKA

大石 太郎

TARO OHISHI

**治療だけでなく、暮らしに関わるのが動物病院**  
獣医師になってからしばらくは、診療の知識や技術を身につけ、「どうやって病気を治すか」「どうやって正確に診断するか」を中心に考えて診療にあたってきました。でも院長になって少し経った頃、治療だけでなく、人と動物の暮らし全体に関わることこそ、動物病院の大切な役割なんじゃないかと思うようになりました。

**人と動物が楽しく過ごすことの素晴らしさ**  
その考えが大きく変わったきっかけが、ドイツの森でのイベント「しっぽいち」への参加です。病院の中にいると、どうしても病気の動物と飼い主さんの姿しか見えません。でも、イベントで楽しそうに過ごしている人と動物を間近で見て、改めてその素晴らしさに気付かされました。「こういう時間や関係を守りたいし、もっと広がっていきたくらい」そう感じたことが、今の取り組みの原点です。それからは、診察の中でも病気だけでなく、日常の暮らしや生活環境、飼い主さんの想いにも目を向けるようになりました。ドッグ

カフェやドッグラン、パピークラス、歯磨き教室やシニア教室など、スタッフと一緒に「生活を支える場」を広げてきました。いかに病気を早く見つけるかだけでなく、いかに病気にさせないか、いかに楽しく健康に毎日を過ごしてもらうかを大切にしています。

やさかは、治療だけを行う場所ではなく、人と動物がよりよい関係で暮らしていくためのサポートをする場所でありたいと思っています。これからも地域の皆さんと一緒に、動物との毎日がもっと楽しく、安心できるものになるよう取り組んでいます。



### 専科診療の面白さ

だて動物病院では、各分野のエキスパートがそろい、専門診療や手術、検査を行っています。岡山でも最新の獣医療を提供できるよう、日々新しい治療や知識を取り入れ、動物とご家族にとって最良の医療を届けられる体制を整えています。そんな環境の中で、いま私が特に力を入れているのが「新しい知識や手技の習得」です。最近では泌尿器外科や皮膚科に新しい先生を迎え、治療の考え方を見直すことで治療成績が大きく向上する場面にも多く出会いました。その瞬間に立ち会えることに、診療の面白さとやりがいを感じています。

### 一次診療だからこそ、学び続ける

私は一次診療を担当し、内科・外科を含め幅広い症状を診ています。一次診療だからこそ、新しい知識や技術を取り入れ、「今以上に少しでも良い

診療を」と心がけながら日々ブラッシュアップに励んでいます。

### 見えなかった世界が見えるようになる楽しさ

今年導入された手術用顕微鏡により、これまで見えなかった細かな構造まで確認できるようになりました。脳外科手術や猫の繊細な尿管手術などにも対応でき、治療の選択肢が大きく広がっています。

### 恵まれた環境こそ、一番のご褒美

新しい知識や機材、人から学び続けられる環境と、優秀なスタッフに囲まれて診療できることが、私にとってこの仕事の一番のご褒美です。



## 今は 「専科診療の面白さ」 にハマってます



DATE

伊達 成寿

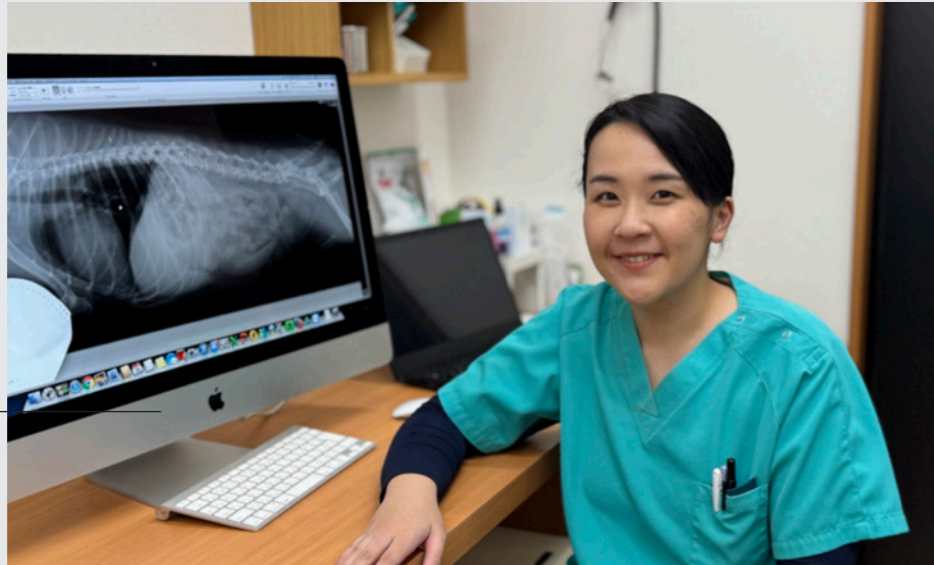
NARIHISA DATE

YASAKA

# 獣医師紹介 #09

## 梶谷 あかね

AKANE KAJITANI



### Q 診療で大切にしていることは？

動物にも飼い主さんにも「安心してもらえる診療」を心がけています。病気の説明はできるだけわかりやすく、そして不安を抱えたまま帰れることがないように意識しています。勤務の都合で当日になってから予約枠が開くため、飛び込みで受診される方を診る機会も多いですが、そうした場合でも安心していただけるよう、丁寧な説明を心がけています。

### Q 獣医師になるきっかけは？

子どものころに飼っていた犬の影響が大きいです。チワワらしい気の強い性格で、とてもわがままなところもありましたが、そんな姿もむしろかわいく思えました。その子が体調を崩したときの不安な気持ちは今でも覚えており、動物や飼い主さんの思いに寄り添える獣医師になりたいと感じました。

### Q 休日の過ごし方は？

子どもが小さいので、休日是一緒に支援センターや遊び場に出かけることが多いです。無限の体力を秘めた娘にはいつも驚かされます。家には猫や犬もいるのでかなりにぎやかにすごしています。



### 教えて

## 梶谷先生！

### 『犬と猫の誤食・中毒』

#### どんなものが危険なの？

##### チョコレート

テオブロミンという成分が原因。嘔吐、興奮、ふるえが出る場合があります。カカオの含有量が高いものほど危険です。

##### ブドウ・レーズン

腎臓にダメージを与え、嘔吐・食欲低下がみられることがあります。実は原因物質がわかりません。

##### ユリ

猫で特に危険。植物のどの部位も腎障害を引き起こします。ごく少量でも、24時間以内に治療を開始しなければ死亡率は非常に高いです。

##### タマネギ・ネギ類

赤血球を壊す成分が含まれ、貧血、元気消失などが見られます。加熱したり、乾燥させたものでも危険性は変わりません。

##### キシリトール

犬で特に危険。急激な低血糖を起こし、ふらつき、けいれんを引き起こすことがあります。

#### もし誤食してしまったら？

まずは食べた量・種類・時間を確認し、すぐに動物病院へ連絡してください。自己判断の様子見は危険なことがあります。チョコレートは種類によって毒性が変わってきますので、ミルクチョコカカオ〇%かなど、わかと判断がスムーズです。うちの子も誤食魔なので、お留守番中はごみ箱を別部屋に置いたり、家じゅうの食品を扉付きの棚の中に入れてあります。普段から食べ物などを手の届かない場所に置き、誤食を未然に防ぎましょう！

DATE

# 獣医師紹介 #10

## 花崎 さやか

SAYAKA HANASAKI



### Q 花崎先生の得意分野を教えてください。

主に麻酔分野について、外部の麻酔科の先生方から教えていただきながら、少しずつ知識と経験を積んでいます。動物病院では日常的に麻酔をかける機会が多いため、できるだけ安全に麻酔ができるように、と勉強ははじめました。単純に麻酔関連の知識だけでなく、基礎疾患などの背景の理解も必要で、幅広い知識が必要な分野だと改めて感じます。まだまだ勉強中ですが、外科医や動物看護師とチームとなって、手術を乗り越えられるようにサポートしています。

### Q 獣医師になるきっかけは？

あらためてきっかけは何だったかと考えてみたのですが、小学校の同級生みんなでチャボを繁殖し、小屋を建てた所から始まっていたのかなと思います。飼育委員としても、ウサギやクジャクなどお世話していたことから、動物に関わる仕事がしたいと考えていました。島育ちで動物病院が近くになく、獣医師という職業を知ったのは小学校高学年の頃でした。保健所から引き取り飼っていた愛犬が急逝したタイミングとも重なり、将来、獣医師という職業につきたいと考えるようになりました。

### Q 休日の過ごし方は？

子どもと一緒に公園や図書館へ出かけ、その後自宅で猫たちとのんびりしていることが多いです。動物園や水族館にもよく足を運んでいます。最近では熊本市動植物園や城崎マリワールドに行きました。初めて見る動物はもちろん、施設ごとの展示の雰囲気も全然違うので、そういった違いを見て楽しむのも好きです。実家の島に帰ったときは、海辺を犬と散歩したり、新しいお店に行ってみたりして過ごしています。



### 教えて

## 花崎先生！

### 『全身麻酔について』

#### 鎮静と全身麻酔の違いとは？

鎮静とは、目は覚めているけれど、うとうとしたり、ぼーっとしていたりする状態です。整形分野のレントゲン撮影や傷口の処置などは、主に注射薬での鎮静を行なった上で実施することがあります。全身麻酔は、眠っていて、意識が消失しており、さらに鎮痛、筋弛緩という手術を行うにあたって必要な要素も加わってきます。CT検査、MRI検査、手術などでは全身麻酔を実施します。

#### 全身麻酔の前に…

多くのケースでは、「当日の朝は絶食してね」とお願いされると思います。これは胃の中に食べ物が残っていると、麻酔中に嘔吐や誤嚥の危険性が高まってしまうためです。また、普段から飲ませているお薬がある場合には、当日の朝に飲ませてよいかどうか、必ず確認してください。子犬、子猫、とても小さいワンちゃんネコちゃんは、絶食の期間が変わることがありますので確認をお願いします。

#### 全身麻酔後には…

食べ物を飲み込む力や消化する力が、いつもより落ちている可能性があります。まず水をしっかりゴクッと飲めるかを確認してもらい、飲めたらごはんを少量から食べさせてあげてください。特に日帰りの場合、「いつから」「どれくらいの量」で水やごはんをあげていいか聞いてみてください。むせたり、吐いたりしてしまうような場合は、少し時間をおいてから再度チャレンジしてみてください。



# #03 | 日常ケア

## ワンちゃん、ネコちゃんの歯磨き

ワンちゃん、ネコちゃんは短期間で歯垢が歯石になるため歯周病になりやすい傾向があります。毎日のケアで歯周病予防に取り組みましょう！

### 1 ワンちゃん、ネコちゃんの歯のちがい

犬と猫は歯周病になりやすい

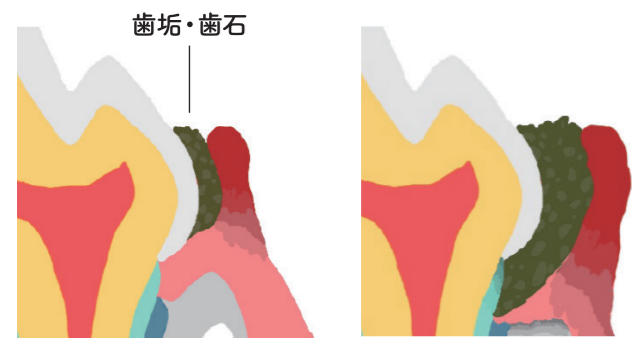
ワンちゃんやネコちゃんのお口は、人とは違う特徴を持っています。まず唾液のpHは犬や猫がアルカリ性なのに対し、人は弱酸性です。また細菌や炎症細胞の塊である歯垢が歯石になるスピードは人よりもずっと早いです。こういった口腔内の環境の違いから、犬と猫は歯周病になりやすい傾向があります。

	ヒト	イヌ	ネコ
虫歯になりやすい	○	○	○
歯周病になりやすい	○	○	○
歯の本数	32本	42本	30本
歯垢が歯石になるまでの時間	20日	3~5日	7日
pH	弱酸性 [6.5~7.0]	アルカリ性 [8.5~9.0]	アルカリ性 [8.0~8.5]

### 2 歯周病とは？原因と進行

歯周病は、歯を支える組織の病気です

歯の表面のネバネバした歯垢(プラーク)が歯周病の直接的な原因です。歯垢は強力なバリア(バイオフィルム)を形成し、その中で歯周病の原因となる嫌気性菌が増殖します。さらに進行すると、歯槽骨(歯を支える骨)が破壊され、歯周ポケットが深くなります。この段階になると、歯磨きでは対応できず、歯肉が腫れて痛むため、無理に歯磨きをするのは避けてください。



歯垢がバイオフィルムを形成し、歯周病の原因となる嫌気性菌が増殖する

歯を支える骨(歯槽骨)が破壊されて歯周ポケットが深くなる

### 3 デンタルケアの目的

歯周病の原因菌である嫌気性菌を退治すること

歯磨きの目的は、単に歯の表面をきれいにするものではありません。歯周ポケットの奥の歯垢や細菌を除去すること、そしてポケットに酸素を行き渡らせることで、歯周病の原因菌である嫌気性菌を退治することです。見えるところだけを磨いていても、あまり意味がありません。

### 4 歯周病になるとどうなる!?

歯周病は全身の臓器に悪影響を及ぼす可能性がある

歯周病の炎症のもとになる物質は、歯肉の溝から血管を通じて全身に広がり、心臓や腎臓、そして肝臓など、全身の臓器に悪影響を及ぼす可能性があります。



## 5 デンタルケアをやってみよう!

デンタルガムやケアグッズに慣れさせ、次に歯磨きシート・フィンガーブラシで歯をこすり、最終的に歯ブラシで磨けるように段階を踏みましょう。



これダメ!

硬すぎるケア用品

- 牛のひづめ
- 鹿の角

硬すぎるもの(牛のひづめや鹿の角など)は、歯が折れたり削れたりしてしまうため与えるのは避けましょう!

### やさか動物病院

## 『歯磨きセミナー』やっています!

やさか動物病院ではワンちゃんの歯磨きセミナーを不定期で開催しています。併設カフェAMIでドリンク片手にワンちゃんと一緒に歯磨きのステップを学ぶ、リラックスした雰囲気のセミナーです。開催時期については、HPや公式LINEでお知らせします。ぜひご参加ください!



マルゴデリのフード&ドリンクをお楽しみいただけます!



公式LINE  
セミナーやイベント情報配信!



ますます綺麗になっちゃう!



じょうずにできるかな

# #03 | 日常ケア

## ワンちゃん、ネコちゃんの爪切り

「出血させてしまいそうで怖い」「初心者でもできる？」そんな方でも大丈夫。これから爪切りをチャレンジする飼い主様にわかりやすく説明します。

### 1 お家で爪切りをするメリット

#### ♡ ワンちゃん、ネコちゃんの負担が減る

特にネコちゃんは環境が変わることにストレスを感じることが多いので、お家で爪切りができると精神的な負担も軽減できます。

#### ¥ コストをおさえられる

病院やサロンだと毎回費用がかかりますが、お家での場合は最初の爪切り購入代しかかかりません。



### 2 準備するもの

- 爪切り
- ごほうび
- 止血用ティッシュ
- (あれば止血剤)

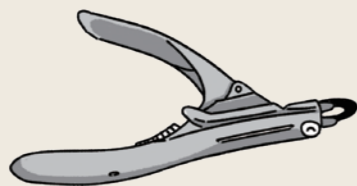


#### 爪切りの種類

ギロチンタイプ、ハサミタイプが使いやすいです。病院ではギロチンタイプを使っているところが多いかと思いますが、使いやすい方でOK!



ハサミタイプ



ギロチンタイプ

### 3 爪切りに慣れよう

#### ご褒美で「爪切り=良いこと」と教えよう

初めて爪切りをする時には、まず爪切りを爪に当てたらすぐご褒美をあげましょう。慣れてきたら爪を少しだけ切り、切るときにごほうびをあげることで「爪切りはごほうびがもらえる=爪切りは良いこと」と教えてあげることが大切です。慣れるまでは、その子のペースでゆっくり進めていきましょう!



## 4 足の持ち方

慣れるまでは、1人は体を支えたりご褒美をあげる係、1人は爪を切る係、というように2人で進めていくことをおすすめします!

#### ネコちゃん



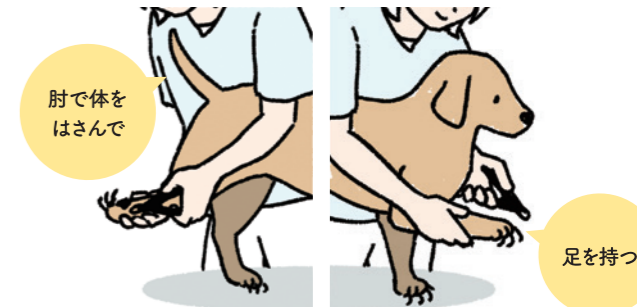
あぐらの足の間に座らせる

横になった状態で足を持つ

あぐらをかいた足の間に座らせて足を持ち、爪を切っていきます。

横になっているところをそのまま切っていきます。周りが見えないほうが落ち着く子も多いので、その場合はタオルで包んであげましょう!

#### ワンちゃん



肘で体をはさんで

足を持つ

自分の肘でワンちゃんをはさんで足を持ち、爪を切っていきます。(肘でしっかりと自分の体に沿わせてあげることでワンちゃんも安定します) 関節に痛みがある子は、前から切る方法もあります。

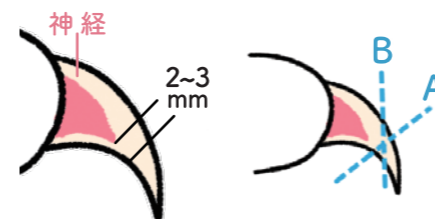
### 5 どこまで切ったらいいの?

#### 心配なときは...

爪切りのみでも予約可能ですので、実際に爪切りしているところを見ていただいたり、お気軽にご質問いただければと思います!



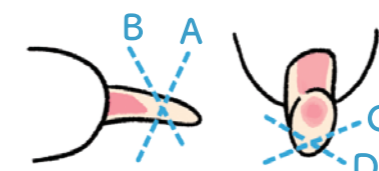
#### ネコちゃん



- 1 神経(ピンクに見える部分)から2~3mm離れたところを確認する。
- 2 A・Bの方向に爪を切る。
- 3 最後に角を取ってあげると、カーペットなどに引っかかりにくくなります。

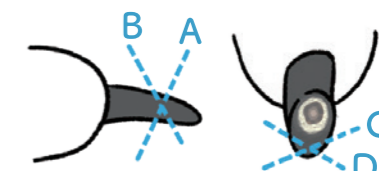
#### ワンちゃん

##### ● 白い爪の場合



- 1 神経(ピンクに見える部分)から2~3mm離れたところを確認する。
- 2 A~Dの方向に爪を切る。
- 3 爪の角を取る。

##### ● 茶色や黒い爪の場合



- 1 神経がほぼ見えないので断面を見ながら少しずつ切り進めるとしっとりした灰色の部分が出てくる。
- 2 さらに切り進めると白っぽい部分が出てくる。そこが神経です!
- 3 爪の角を取る。

### 6 出血した場合

出血してしまった場合はティッシュや清潔なタオルなどで、爪の断面部分を圧迫して止血します。大体5~10分ほどで止まることが多いです。止血剤がある場合は、出血した部分に付けて圧迫します。



# 獣医師になるまでの道のり

THE ROAD TO  
BECOMING  
A VETERINARIAN



## 大学入学前

- ・入試で獣医学科に合格する

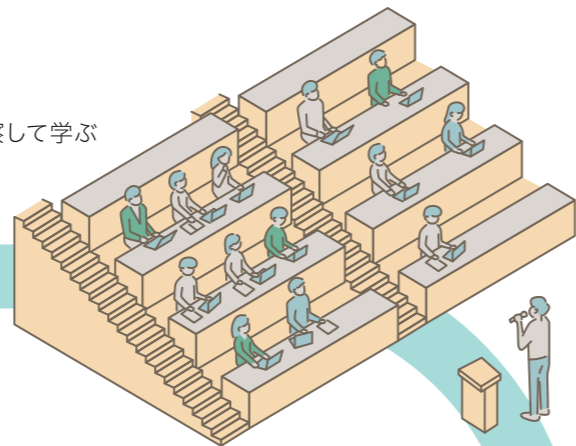
## 獣医師になることができるカリキュラムのある学校

## 1~2年生:基礎

- ・生物学、化学などの基礎科目を中心に勉強
- ・獣医学の土台となる知識を身につける
- ・解剖の実習なども開始

## 3年生:専門科目が増える

- ・獣医学特有の科目(生理学、病理学など)を学ぶ
- ・基礎実習:動物の体の仕組みを観察したり、組織を観察して学ぶ



## 4年生:臨床の準備

- ・研修室に配属
- ・動物の病気や治療法を学ぶ臨床系科目が本格化
- ・実際に動物に触れる臨床実習に向けての試験を突破!  
CBT:獣医学の理解度を確認する座学の試験  
OSCE:模擬診察、縫合などの実技試験

臨床実習の参加条件を  
満たすための合格試験



## 5年生:臨床実習本格化

- ・実際の動物を相手に臨床実習(ポリクリ)を経験  
大学附属病院:犬や猫、大動物(牛や馬、豚など)  
農業共済(NOSAI):産業動物(牛や豚など)の診療  
家畜保健衛生所:産業動物(牛や豚、鶏など)の伝染病の予防
- ・卒業論文のテーマについての実験や研究も
- ・授業も続きます

## 6年生:総仕上げ

- ・6年間の学びをまとめ、ついに獣医さんに
- ・卒業論文の提出、発表

## 国家試験合格後に 獣医師免許を取得



# 国公立+私立 合わせて17校

## 国公立

北海道、帯広畜産、岩手、東京、  
東京農工、岐阜、大阪公立、鳥取、  
山口、宮崎、鹿児島

## 私立

酪農学園、北里、  
麻布、日本獣医生命科学、  
日本、岡山理科

## 鳥取大学

金尾先生 梶谷先生  
津野先生 小幡先生  
東先生

## 岐阜大学

長田先生

## 山口大学

小坂先生  
花崎先生

## 鹿児島大学

みちの先生

## 岡山理科大学

大治先生・徳持先生

## 酪農学園大学

大石院長

## 北里大学

橋本先生

## 日本獣医生命 科学大学

伊達院長  
阿美古先生  
佐野先生

## 麻布大学

中川先生

## Out of KidZania in おかやま

2025年5月31日 / 6月1日

岡山天満屋で開催されたOut of KidZania(アウト オブ キッズニア)にOneVETが  
参加してきました!

Out of KidZania は、小学1年生~中学3年生までのこども達が、実社会の仕事体験  
したり、そこで働く人たちのインタビューを行ったりするプログラムです。

岡山市での開催は初だそうで、当院としても貴重な体験をさせていただきました。

OneVETでは、【獣医師のおしごと体験】  
ということで、「誤食してしまったワンちゃん  
を診察して、手術で異物を摘出する」という  
内容を体験してもらいました!

詳しくはこちらの  
スタッフブログを  
ご覧ください



誤食した  
ワンちゃんを  
助けよう!



## いよいよプロの 獣医師としてスタート

毎年、誕生する獣医師は約1000人!



## 実際の進路

動物病院に就職する獣医さん、  
意外と半分もいないんです!

<https://www.maff.go.jp/j/syouan/tikusui/zyui/attach/pdf/index-27.pdf>

